

# Ingreso de Bulgaria y Rumania a la Unión Europea:

Impacto sobre las exportaciones argentinas a la Unión Europea

Carlos D'Elía

## Resumen

En enero de 2007 Bulgaria y Rumania se incorporarán a la Unión Europea (UE) llevando a 27 países la cantidad de estados miembros. La ampliación puede tener efectos sectoriales relevantes sobre terceros mercados, como la Argentina, por la posibilidad de ser desplazados por los dos nuevos socios como proveedores de la actual UE. El objetivo de este trabajo es estudiar las consecuencias del ingreso de estos dos países a la UE sobre las exportaciones de la Argentina a la Comunidad. De acuerdo con los resultados obtenidos, esta nueva ampliación no compromete mayormente las actuales ventas argentinas a la UE, debido a la diferente composición sectorial de las exportaciones a la UE de la Argentina (agroalimentos) y de los nuevos socios (bienes industriales).

## 1. Introducción

La quinta ampliación de la Unión Europea<sup>1</sup>, que comenzó en mayo de 2004 con la incorporación de diez<sup>2</sup> nuevos Estados miembros, en su mayoría países de Europa Central y Oriental, se completará con la adhesión de Bulgaria y Rumania. Las condiciones para su ingreso fueron acordadas en un Tratado de adhesión firmado en abril de 2005 por los 25 Estados miembros y ambos países. Este Tratado establece que Bulgaria y Rumania se adherirán a la UE a partir del 1 de enero de 2007.

Ambos países transformaron sus sistemas políticos y económicos en democracias y economías de mercado operativas, reunieron los criterios políticos para la adhesión y avanzaron hacia el cumplimiento pleno de los criterios económicos y de los relativos al acervo comunitario<sup>3</sup> (European Commission, 2006a). Sin embargo, aún existen ámbitos que siguen requiriendo mejoras, por lo que negociaron períodos de transición para implementar algunas regulaciones gradualmente (European Commission, 2006b).

Entre los beneficios para los nuevos miembros de la incorporación a la UE pueden, entre otros, mencionarse los siguientes: fondos para desarrollo de la infraestructura, fondos para desarrollo rural, atracción de inversión extranjera directa, acceso a la Política Agrícola Común (PAC), acceso a un mercado ampliado más grande (CEI, 2004). El acceso a la UE, también presenta costos para los futuros socios, en al menos dos áreas: trabajo y agricultura. Mientras que en la primera las regulaciones de la UE harán al factor trabajo de los nuevos miembros menos competitivo, en la segunda los subsidios agrícolas favorecerán más a los actuales miembros que a los nuevos (Tupy, 2003).

El impacto de la ampliación sobre el comercio y la producción de los actuales miembros debería ser relativamente bajo, dada la diferencia de tamaño entre los mercados de la UE y de los dos países ingresantes, sin embargo, es posible que tenga efectos sectoriales relevantes sobre terceros países, como la Argentina.

<sup>1</sup> En el trabajo se utilizan las siguientes abreviaciones: UE (Unión Europea 25), UE-15 (Unión Europea 15, correspondiente a los primeros 15 socios del bloque europeo) y UE-10 (países que ingresaron al bloque en mayo de 2004).

<sup>2</sup> Chipre, República Checa, Estonia, Hungría, Letonia, Lituania, Malta, Polonia, Eslovaquia y Eslovenia.

<sup>3</sup> Es el conjunto de regulaciones concernientes al comercio interno en la UE y otros aspectos sociales y económicos.

En términos comerciales, la ampliación de la UE representa para la Argentina una amenaza por la posibilidad de ser desplazada por los dos nuevos socios como proveedor de la actual UE (25 países). El impacto sobre el comercio no será abrupto, ya que el proceso de ampliación de la UE ha sido gradual, y Bulgaria y Rumania hace tiempo que tienen preferencias arancelarias en la UE.

El objetivo de este trabajo es estudiar las consecuencias de la ampliación de la UE, a 27 miembros, sobre las exportaciones de la Argentina a la UE, dada la importancia de ese bloque como destino de las ventas argentinas.<sup>4</sup>

El trabajo se organiza de la siguiente manera. La Sección 2 contiene una descripción de las economías de los países involucrados en la ampliación de la UE. La Sección 3 presenta la evolución del comercio con la UE tanto de la Argentina como de Bulgaria y Rumania. En la Sección 4 se detectan las exportaciones de la Argentina amenazadas por la ampliación de la UE a partir de las cifras de comercio y los aranceles al ingreso a la UE. Las conclusiones cierran el trabajo.

## 2. Principales Indicadores Económicos

Desde el año 2000, las economías de Bulgaria y Rumania mantienen un ritmo sostenido de crecimiento, promediando hasta 2005 una tasa de 5% anual.<sup>5</sup> En los dos países el sector agropecuario es relevante -cerca del 20% del PIB de ambos países, y el 23% del empleo de Bulgaria y el 40% del de Rumania (Galperín y García, 2002; CEI, 2004). Sin embargo, este sector tiene una baja participación en las exportaciones, 12% en las de Bulgaria y 5% en las de Rumania.

Las variables que muestra el Cuadro 1 permiten realizar una primera descripción de las economías involucradas en la ampliación de la UE. En 2005, Bulgaria representó el 15% y Rumania el 54% del PIB de la Argentina, que comparados con el PIB del Mercosur representaron 3% y 10%, respectivamente. Considerados en conjunto, estos países tuvieron en 2005 exportaciones similares a las de la Argentina e importaciones que duplicaron a las de nuestro país. Con la ampliación, la población de la UE será 6% mayor y el PIB, las exportaciones y las importaciones sólo 1%, al mismo tiempo que el PIB per cápita 5% menor.

**Cuadro 1**  
**Indicadores del Mercosur y la UE**  
**año 2005**

País	Población	PIB corriente	Exportaciones	Importaciones	PIB per cápita
	Millones	Miles de millones de U\$S			U\$S
Argentina	38	183	40	29	4.802
Brasil	184	793	118	74	4.316
Paraguay	6	7	2	3	1.165
Uruguay	4	16	3	4	3.901
Mercosur	232	999	164	109	4.304
Bulgaria	8	27	12	18	3.460
Rumania	22	99	28	40	4.539
<sup>1</sup> UE-15	386	12.754	3.609	3.603	33.037
<sup>2</sup> UE-10	73	692	312	343	9.482
UE-25	459	13.446	3.921	3.946	29.292

<sup>1</sup> UE-15: Alemania, Austria, Bélgica, Dinamarca, España, Finlandia, Francia, Grecia, Irlanda, Italia, Luxemburgo, Países Bajos, Portugal, Reino Unido, Suecia

<sup>2</sup> UE-10: Chipre, Eslovaquia, Eslovenia, Estonia, Hungría, Letonia, Lituania, Malta, Polonia, República Checa

Fuente: Centro de Economía Internacional en base a fuentes nacionales y FMI

<sup>4</sup> Con una participación de 17%, la UE fue en 2005 el cuarto destino de las ventas argentinas, detrás de Brasil, Chile y Estados Unidos.

<sup>5</sup> Tasa de crecimiento del PIB, promedio anual 2000-2005.

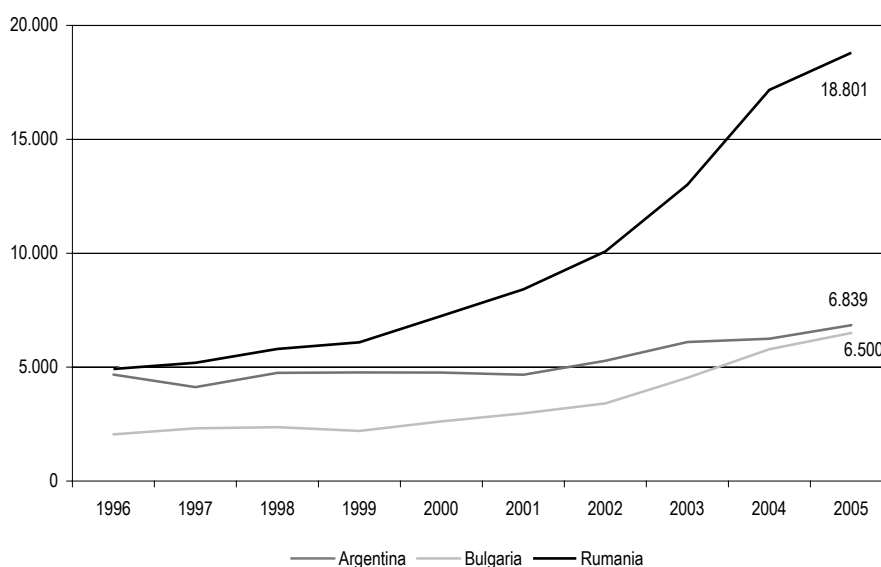
### 3. Exportaciones de la Argentina, Bulgaria y Rumania a la UE

#### 3.1. Evolución de las exportaciones a la UE

En 1996, las ventas de la Argentina y Rumania a la UE registraron valores cercanos -U\$S 4.672 millones las argentinas y U\$S 4.918 millones las rumanas- (Gráfico 1). Desde entonces y hasta 2005, mientras las exportaciones argentinas tuvieron un leve crecimiento, las de los futuros dos nuevos miembros se incrementaron considerablemente: las exportaciones de Bulgaria y Rumania a la UE crecieron 317% y 382%, respectivamente (principalmente Combustibles -Aceites de petróleo- y en menor medida, Máquinas y aparatos -eléctricas y mecánicas- y Productos de hierro o acero), mientras que las ventas argentinas crecieron 146% en igual período. Las ventas rumanas a la UE en 2005 fueron U\$S 18.801 millones, valor casi tres veces superior a los de las ventas argentinas y búlgaras a la UE que fueron U\$S 6.839 millones y U\$S 6.500 millones, respectivamente.

#### Gráfico 1

**Exportaciones de la Argentina, Bulgaria y Rumania a la UE  
millones de dólares**

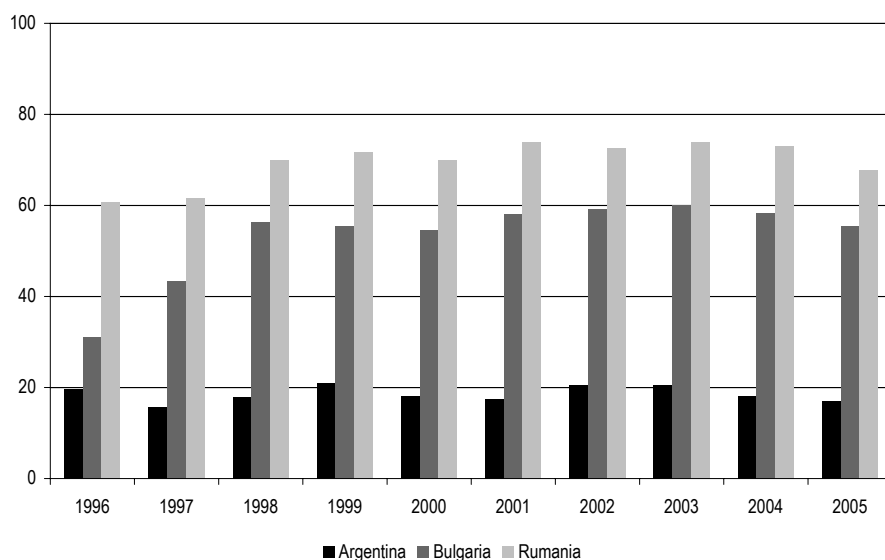


Fuente: Centro de Economía Internacional en base a fuentes nacionales y FMI

Como se observa en el Gráfico 2, la participación de la UE como destino de las exportaciones fue elevada en los tres casos, pero significativamente mayor en Bulgaria y Rumania que en la Argentina. Comparando su valor porcentual en 2005 respecto del de diez años atrás, la UE aumentó su participación en las ventas de Bulgaria (de 31% en 1996 a 55% en 2005) y en las de Rumania (de 61% a 68%), pero la redujo en la Argentina cayendo 3 puntos porcentuales (de 20% en 1996 a 17% en 2005).

## Gráfico 2

### Participación de la UE en las exportaciones de la Argentina, Bulgaria y Rumania en porcentaje



Fuente: Centro de Economía Internacional en base a fuentes nacionales y FMI

### 3.2. Exportaciones a la UE, discriminadas por UE-15 y UE-10

Para evitar el efecto de considerar un solo año, en el cual diferentes circunstancias coyunturales pueden reflejarse sobre el intercambio comercial, se usó el promedio anual del período 2002-2005.

Las estadísticas de comercio exterior con el mayor grado de apertura están disponibles a 6 dígitos del Sistema Armonizado, por ese motivo a continuación se presentan resultados agregados del análisis de las exportaciones de la Argentina, Bulgaria y Rumania a la UE a nivel de subpartida. En el Cuadro 2 se observan las exportaciones de estos tres países a la UE en el promedio del período 2002-2005. El apartado 2.A muestra la cantidad de subpartidas y el valor exportado a la UE y el 2.B y el 2.C la participación en el total de las exportaciones a la UE y al Mundo, respectivamente, tanto en cantidad de subpartidas como en valor.

De los apartados 2.A y 2.B se desprende que las exportaciones de los tres países a la UE se concentran en la UE-15: en el promedio anual del período 2002-2005, más del 90% de las subpartidas y del valor exportado por la Argentina, Bulgaria y Rumania a la UE tuvo como destino a la UE-15.

Los principales países de destino de las ventas a la UE-15 fueron: en el caso de la Argentina, España (con una participación de 23% de las ventas argentinas a la UE-15) y los Países Bajos (20%) y en el caso de Bulgaria y Rumania, Italia (25% de las ventas búlgaras a la UE-15 y 34% de las rumanas) y Alemania (19% y 23%, respectivamente).

La Argentina realizó ventas a la UE por U\$S 6.082 millones correspondientes a 3.157 subpartidas. De esa cantidad, sólo en 21 no registró ventas a la UE-15, grupo de países al que ingresaron ventas por U\$S 5.826 millones. Nuestro país fue el que menor cantidad de subpartidas exportó a la UE-10 (631) por un valor de U\$S 256 millones.

Las exportaciones de Bulgaria a la UE fueron U\$S 4.982 millones equivalentes a 3.892 subpartidas, de las cuales el 96% registró ventas a la UE-15. En el caso de Rumania los números son los más elevados de

los tres países, reflejando diversificación de sus ventas y un gran nivel de intercambio con el bloque que integrará próximamente. Las exportaciones de origen rumano que ingresaron a la UE fueron U\$S 14.726 millones (4.073 subpartidas), siendo las ventas a la UE-15 U\$S 13.278 millones, lo que representó el 96% de las ventas al bloque.

## Cuadro 2

### Exportaciones de la Argentina, Bulgaria y Rumania a la UE promedio 2002 - 2005

	Cantidad de subpartidas			Millones de U\$S		
	UE-15	UE-10	UE-25	UE-15	UE-10	UE-25
Exportaciones de la Argentina	3.136	631	3.157	5.826	256	6.082
2.A Exportaciones de Bulgaria	3.742	2.500	3.892	4.620	362	4.982
Exportaciones de Rumania	3.909	2.952	4.073	13.278	1.448	14.726
Part. % en exportaciones a la UE						
Exportaciones de la Argentina	99	20	100	96	4	100
2.B Exportaciones de Bulgaria	96	64	100	93	7	100
Exportaciones de Rumania	96	72	100	90	10	100
Part. % en exportaciones al Mundo						
Exportaciones de la Argentina	67	13	67	18	1	19
2.C Exportaciones de Bulgaria	81	54	85	56	4	60
Exportaciones de Rumania	88	66	91	65	7	72

Fuente: Centro de Economía Internacional en base a COMTRADE

El apartado 2.C muestra mayor importancia de la UE como destino de las ventas de Rumania y Bulgaria que de la Argentina. La participación de la UE en las exportaciones argentinas al mundo fue 19% (18% correspondiente a la UE-15), en las de Bulgaria 60% (56% a la UE-15) y en las de Rumania 72% (65% a la UE-15).

### 3.3. Coincidencia de las exportaciones de la Argentina a la UE con las de Bulgaria y Rumania

Tomándose como referencia exclusivamente las cifras del intercambio comercial bilateral, las ventas argentinas a la UE con mayor posibilidad de ser desplazadas por el ingreso de Bulgaria y Rumania a la UE, serían aquellas que ya registran competencia, es decir, aquellos productos que actualmente la Argentina exporta a la UE y Bulgaria y/o Rumania también le exportan.

Aquellos productos en los cuales los nuevos miembros no registran ventas a la UE pero sí al Mundo, podrían desplazar a los productos argentinos si las preferencias arancelarias alentaran el comercio. Por último, los productos que la Argentina le vende a la UE pero Bulgaria y Rumania no registran ventas ni a la UE ni al Mundo, no presentarían amenaza de desplazamiento.

En el Cuadro 3 se muestra el grado de coincidencia de las exportaciones argentinas a la UE con las ventas de Bulgaria y Rumania. Se observa que la mayor parte de los productos que la Argentina exporta a la UE compiten con productos de Bulgaria y Rumania en dicho mercado.

### Cuadro 3

#### Exportaciones de la Argentina a la UE clasificadas por las exportaciones de Bulgaria y Rumania

promedio 2002 - 2005

La Argentina exporta a la UE y ...	Cantidad de subpartidas			Millones de U\$S		
	UE-15	UE-10	UE-25	UE-15	UE-10	UE-25
... Bulgaria exporta a la UE	2.768	586	2.783	5.394	250	5.645
... Bulgaria no exporta a la UE pero si exporta al Mundo	237	33	240	266	5	272
... Bulgaria no exporta	131	12	134	165	0	165
<b>Exportaciones totales de la Argentina a la UE</b>	<b>3.136</b>	<b>631</b>	<b>3.157</b>	<b>5.826</b>	<b>256</b>	<b>6.082</b>
... Rumania exporta a la UE	2.831	585	2.843	5.492	253	5.745
... Rumania no exporta a la UE pero si exporta al Mundo	132	18	135	127	2	129
... Rumania no exporta	173	28	179	207	1	208
<b>Exportaciones totales de la Argentina a la UE</b>	<b>3.136</b>	<b>631</b>	<b>3.157</b>	<b>5.826</b>	<b>256</b>	<b>6.082</b>
Participación en las exportaciones argentinas a la UE -en porcentaje-						
... Bulgaria exporta a la UE	88,3	92,9	88,2	92,6	97,9	92,8
... Bulgaria no exporta a la UE pero si exporta al Mundo	7,6	5,2	7,6	4,6	2,1	4,5
... Bulgaria no exporta	4,2	1,9	4,2	2,8	0,0	2,7
... Rumania exporta a la UE	90,3	92,7	90,1	94,3	99,0	94,5
... Rumania no exporta a la UE pero si exporta al Mundo	4,2	2,9	4,3	2,2	0,8	2,1
... Rumania no exporta	5,5	4,4	5,7	3,6	0,2	3,4

Fuente: Centro de Economía Internacional en base a COMTRADE

Del total de 3.157 subpartidas que la Argentina le exportó a la UE en promedio entre 2002 y 2005, 2.783 registraron en ese mismo período exportaciones de Bulgaria (equivalente a 88,3% de las subpartidas con ventas argentinas a la UE) y 2.843 de Rumania (90,3%). De los U\$S 6.082 millones de exportaciones argentinas a la UE, U\$S 5.645 tuvieron la competencia de Bulgaria (casi el 93% del valor exportado a la UE) y U\$S 5.745 la de Rumania (94,5%).

#### 4. Amenazas de desplazamiento de exportaciones argentinas a la UE

La ampliación de la UE puede amenazar las exportaciones argentinas si Bulgaria y Rumania desplazan a la Argentina como proveedor de la Comunidad ya que tras la finalización del proceso de ingreso al bloque estos dos países podrán vender sus productos sin enfrentar ningún tipo de barrera comercial.

Las barreras comerciales deben entenderse en un sentido más amplio que los aranceles al comercio. Por ejemplo incluyen normas técnicas, normas sanitarias, trámites aduaneros, entre otras. Con el ingreso a la UE, estos países adoptarán los estándares comunitarios y se simplificarán los procedimientos para la entrada de sus productos.

El análisis de esta sección se centra en aquellas subpartidas que registran exportaciones tanto de la Argentina como de Bulgaria y/o Rumania a la UE. Con el ingreso al bloque, es más alta la posibilidad de los nuevos miembros de aumentar las ventas de productos que ya ingresan a la UE y desplazar a terceros proveedores como la Argentina.

## 4.1. Criterios de identificación de productos

La identificación de productos se realizó a nivel de subpartida -6 dígitos del Sistema Armonizado- y se utilizaron los siguientes criterios:

- 1- Barreras comerciales: se consideraron las subpartidas a las que se aplican aranceles *ad valorem* o su equivalente, en caso que se les aplique un arancel específico. Para aquellas subpartidas que tienen preferencias en el marco del SGP<sup>6</sup> de la UE, se consideró la preferencia arancelaria.
- 2- Complementariedad comercial con el socio: se mide con el Índice de Complementariedad Comercial (ICC) que permite detectar el grado de coincidencia entre las exportaciones de un país (o región) con las importaciones de otro país (o región). Cuando el ICC<sup>7</sup> es mayor a 1, la subpartida muestra un mayor potencial de aumentar sus exportaciones ante la mejora en las condiciones de acceso. El ICC menor a 1 señala subpartidas con menor potencial.

Se consideran con mayor potencial de desplazamiento aquellas subpartidas que exporta la Argentina a la UE e ingresan con un arancel mayor o igual a 10%. Las amenazas se clasifican en las siguientes cuatro categorías:

**Amenazas muy fuertes:** son subpartidas para las que la Argentina paga un arancel para ingresar a la UE mayor a 10%, que registran ventas argentinas y búlgaras (rumanas) a la UE, las exportaciones búlgaras (rumanas) tienen complementariedad con las importaciones de la UE y las argentinas no.

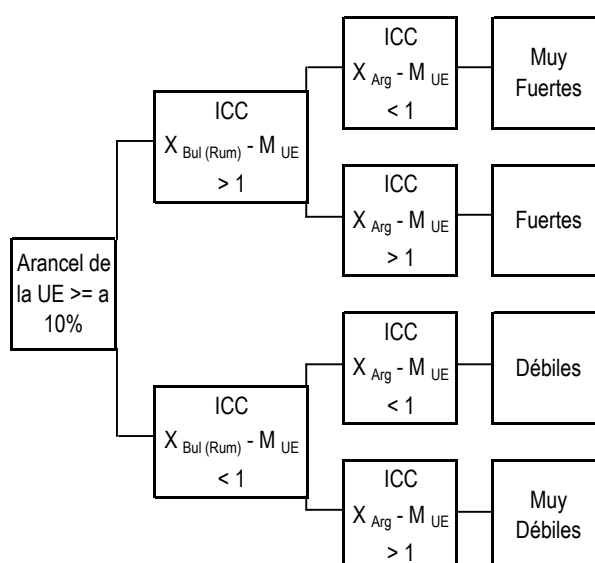
**Amenazas fuertes:** a diferencia del grupo anterior, las exportaciones argentinas tienen complementariedad con las importaciones de la UE.

**Amenazas débiles:** son subpartidas para las que la Argentina además de ingresar a la UE con un arancel mayor a 10%, registran ventas argentinas y búlgaras (rumanas) a la UE y ni las exportaciones búlgaras (rumanas) ni las argentinas tienen complementariedad con las importaciones de la UE.

**Amenazas muy débiles:** se distinguen de las débiles porque las exportaciones de la Argentina tienen complementariedad con las importaciones de la UE.

El Cuadro siguiente resume la manera en que se detectaron las amenazas para las exportaciones argentinas a la UE.

**Cuadro 4**  
**Amenazas para las exportaciones argentinas a la UE**



<sup>6</sup> Sistema Generalizado de Preferencias, por el cual la UE otorga preferencias arancelarias a países en desarrollo.

<sup>7</sup> La fórmula de cálculo del ICC se presenta en el Apéndice metodológico.

## 4.2. Análisis global

Los Cuadros 5a y 5b muestran las exportaciones argentinas a la UE amenazadas por el ingreso de Bulgaria y Rumania. La información se presenta clasificada por secciones del Sistema Armonizado y por grado de amenaza. En ambos Cuadros se observa una gran concentración de las amenazas en agroalimentos.

Como se destacó en la sección 3.3, las ventas argentinas a la UE que tuvieron la competencia de Bulgaria totalizaron U\$S 5.645 millones de promedio anual entre 2002 y 2005. El Cuadro 5a muestra que, de ese valor, U\$S 863 millones (equivalente a 15% del total de exportaciones de la Argentina a la UE con competencia búlgara) presentan amenazas de desplazamiento por parte de las ventas de Bulgaria.

Entre las exportaciones argentinas a la UE más amenazadas por Bulgaria, las amenazas muy fuertes promediaron ventas por U\$S 1,2 millones (0,02% de las ventas argentinas a la UE que coinciden con ventas búlgaras), de los cuales U\$S 1,1 millones correspondieron a agroalimentos, y las amenazas fuertes totalizaron U\$S 296 millones (5%), exclusivamente de productos agroalimenticios.

### Cuadro 5a

#### Amenazas para las exportaciones argentinas por el ingreso de Bulgaria a la UE

promedio anual 2002 - 2005 en millones de U\$S

Sección	Tipo de Amenaza <sup>1</sup>					Arancel UE		Total
	MF	F	D	MD	Subtotal	> 0% y < 10%	0%	
Productos del reino animal	0,1	94	3	334	432	483	11	926
Productos del reino vegetal	0,3	183	0	119	302	218	232	752
Aceites	0	0	0	4	4	235	1	240
Alimentos, bebidas y tabaco	0,7	19	5	92	117	228	2.034	2.379
Productos minerales	0	0	0	0	0	0	301	301
Productos químicos	0	0	0	0	0	29	67	96
Plástico y caucho	0	0	0	0	0	14	50	65
Pieles y cueros	0	0	0	0	0	147	25	172
Madera y carbón	0	0	0	0	0	4	24	28
Papel y cartón	0	0	0	0	0	7	3	10
Textiles y sus manufacturas	0	0	0	0	0	60	36	96
Calzado	0,1	0	0,2	0	0,3	2	2	4
Manuf. de piedra, yeso, cerámicos; vidrio	0	0	0	0	0	2	10	13
Perlas; piedras y metales preciosos	0	0	0	0	0	0	0	0
Metales comunes y sus manufacturas	0	0	0	0	0	205	65	269
Máquinas y aparatos eléctricos	0	0	0,1	0	0,1	1	109	111
Material de transporte	0	0	0	8	8	135	15	157
Instrumentos de óptica	0	0	0	0	0	0	8	8
Armas, municiones y sus partes y accesorios	0	0	0	0	0	0	0	0
Mercancías y productos diversos	0	0	0	0	0	1	16	17
Objetos de arte o colección y antigüedades	0	0	0	0	0	0	1	1
<b>Total</b>	<b>1,2</b>	<b>296</b>	<b>9</b>	<b>557</b>	<b>863</b>	<b>1.771</b>	<b>3.010</b>	<b>5.645</b>

<sup>1</sup>Arancel UE > 10%

Fuente: Centro de Economía Internacional en base a COMTRADE



En el caso de las ventas amenazadas por Rumania (Cuadro 5b), la situación es similar: el 15% de las ventas argentinas a la UE con competencia rumana -U\$S 866 millones- presenta amenazas, del cual sólo 0,01% -U\$S 0,4 millones- corresponde a las amenazas muy fuertes y cerca de 2% -U\$S 103 millones- a las amenazas fuertes. Agroalimentos concentró la mitad de las amenazas muy fuertes y la totalidad de las amenazas fuertes (mayormente Productos del reino animal, y en menor medida Alimentos, bebidas y tabaco).

**Cuadro 5b**  
**Amenazas para las exportaciones argentinas por el ingreso de Rumania a la UE**  
**promedio anual 2002 - 2005 en millones de U\$S**

Sección	Tipo de Amenaza <sup>1</sup>					Arancel UE		Total
	MF	F	D	MD	Subtotal	> 0% y < 10%	0%	
Productos del reino animal	0	94	4	360	459	480	13	951
Productos del reino vegetal	0,1	0	0,2	302	302	217	231	751
Aceites	0	0	0	4	4	240	0	245
Alimentos, bebidas y tabaco	0,1	8	5	79	93	229	2.033	2.355
Productos minerales	0	0	0	0	0	0	323	323
Productos químicos	0	0	0	0	0	31	83	114
Plástico y caucho	0	0	0	0	0	14	50	65
Pieles y cueros	0	0	0	0	0	147	26	172
Madera y carbón	0	0	0	0	0	4	24	28
Papel y cartón	0	0	0	0	0	7	48	55
Textiles y sus manufacturas	0	0	0	0	0	60	38	97
Calzado	0,2	0	0,2	0	0,3	2	2	4
Manuf. de piedra, yeso, cerámicos; vidrio	0	0	0	0	0	2	10	13
Perlas; piedras y metales preciosos	0	0	0	0	0	0	0	0
Metales comunes y sus manufacturas	0	0	0	0	0	214	61	275
Máquinas y aparatos eléctricos	0	0	0	0	0	1	112	113
Material de transporte	0	0	0	8	8	135	15	157
Instrumentos de óptica	0	0	0	0	0	0	0	8
Armas, municiones y sus partes y accesorios	0	0	0	0	0	0	0	0
Mercancías y productos diversos	0	0	0	0	0	1	16	17
Objetos de arte o colección y antigüedades	0	0	0	0	0	0	0	8
<b>Total</b>	<b>0,4</b>	<b>103</b>	<b>10</b>	<b>753</b>	<b>866</b>	<b>1.785</b>	<b>3.093</b>	<b>5.745</b>

<sup>1</sup> Arance UE > 10%

Fuente: Centro de Economía Internacional en base a COMTRADE

El Cuadro 6 muestra las principales subpartidas exportadas por la Argentina a la UE clasificadas por el tipo de amenaza que presentan. En conjunto, las primeras treinta subpartidas representan el 75% del total de exportaciones argentinas al bloque europeo y el 35% de lo exportado al mundo. Harina de soja, que registró ventas por U\$S 1.938 millones en el promedio anual 2002-2005 y fue la subpartida más exportada por la Argentina a la UE, no aparece como amenazada por la incorporación de Bulgaria y Rumania a la UE, ya que las exportaciones argentinas de este producto no pagan arancel para ingresar a la Comunidad y además ninguno de estos dos países tiene complementariedad comercial con el bloque. Tampoco aparecen como amenazadas las exportaciones argentinas a la UE de Carne bovina<sup>8</sup> que totalizaron U\$S 294 millones de promedio anual en el mismo período.

<sup>8</sup> Se trata de una amenaza muy débil.

## Cuadro 6

### Principales subpartidas exportadas por la Argentina a la UE promedio anual 2002 - 2005 en millones de U\$S

Subpartida	Expo Arg		% UE en expo Arg	Expo Bul a UE	Expo Rum a UE	Tipo de Amenaza	
	a UE	a Mundo				Bul	Rum
230400 Harina de soja	1.938	3.306	59	0	1,7	-	-
020130 Carne bovina, deshuesada, fresca o refrigerada	294	374	79	0	0,0	MD	MD
260300 Minerales de cobre y sus concentrados	289	643	45	6	2,7	-	-
151211 Aceite de girasol o cártamo en bruto	220	533	41	3	12,6	-	-
030613 Camarones, langostinos y similares congelados	201	234	86	0	0,0	-	-
100590 Maíz, excluido para siembra	177	1.160	15	9	15,1	F	MD
030420 Filetes de pescado congelados	107	228	47	0,2	0	-	-
040900 Miel natural	94	131	72	9	17	F	F
120100 Porotos de soja	88	1.749	5	0	2	-	-
080550 Limones y limas	87	124	70	0	0	-	-
410441 Cueros y pieles, en estado seco	82	261	31	1	2	-	-
870840 Cajas de cambio	79	240	33	0,2	7	-	-
240120 Tabaco total o parcialmente desvenado o desnervado	79	161	49	0,3	0,6	-	-
030799 Invertebrados acuáticos, excluidos crustáceos	76	101	75	0,3	0	-	-
080820 Peras y membrillos	73	162	45	0	0	-	-
230630 Harina de girasol	71	82	86	1	11	-	-
220421 Vinos excluidos espumosos	70	173	41	38	4	-	-
200811 Maníes preparados o conservados	62	83	75	0	0,1	-	-
160250 Preparaciones bovinas	54	157	35	0,1	0,2	MD	MD
710812 Oro no monetario en bruto	52	126	41	0	0	-	-
080810 Manzanas frescas	46	90	51	0	0,1	MD	MD
470321 Pasta química de madera de conífera	44	113	39	0	2	-	-
120220 Maníes sin cascara, incluso quebrantados	44	67	66	0	0	-	-
071333 Poroto común	43	92	47	0	0	-	-
120600 Semilla de girasol, incluso quebrantada	40	61	65	37	47	-	-
510529 Lana peinada	38	100	38	9	0,6	-	-
020500 Carne de la especie caballar, asnal o mular	38	53	72	0	3	-	-
020230 Carne bovina, deshuesada, congelada	35	318	11	0,1	0,1	MD	MD
870899 Partes y accesorios de vehículos automóviles	34	168	20	3	128	-	-
230250 Salvados, moyuelos y residuos de leguminosas	32	33	98	0	0	-	-

Nota: F = Amenaza Fuerte; MD = Amenaza Muy Débil; - = No presenta amenaza

Fuente: Centro de Economía Internacional en base a COMTRADE

Los mayores niveles de amenaza corresponden a Maíz excluido para siembra (sólo para Bulgaria)<sup>9</sup> y Miel natural<sup>10</sup>, con exportaciones argentinas a la UE de U\$S 177 millones y U\$S 94 millones, respectivamente.

Los resultados presentados se explican porque los patrones de comercio sectorial de la Argentina y de los dos países de Europa Oriental con la UE muestran importantes diferencias: mientras la primera exporta principalmente agroalimentos, los segundos exportan principalmente manufacturas industriales y minería.

<sup>9</sup> Amenaza fuerte por Bulgaria y muy débil por Rumania.

<sup>10</sup> Amenaza fuerte.

### 4.3. Análisis por país

En los siguientes apartados se analizan las amenazas a las exportaciones argentinas a la UE de cada uno de los nuevos socios, clasificadas en las cuatro categorías descritas anteriormente. Adicionalmente se incluyeron dos grupos correspondientes a aquellas subpartidas que presentan un arancel para ingresar a la UE menor a 10% pero distinto de 0% y otro con aquellas subpartidas que no pagan arancel (0%). Nuevamente, los datos presentados corresponden sólo a aquellas exportaciones de la Argentina a la UE que registran competencia de exportaciones de los nuevos miembros.

Con el fin de facilitar la lectura, los cuadros muestran las tres principales amenazas originadas en Bulgaria y Rumania clasificadas a nivel de capítulos del Sistema Armonizado<sup>11</sup>. La columna (1) muestra la cantidad de subpartidas y la columna (2) el valor que la Argentina exporta a la UE. La columna (3) expone las exportaciones de los nuevos miembros a la UE y la columna (4) la relación de las ventas del nuevo socio respecto de las argentinas. En la columna (5) aparece la participación -en cantidad de subpartidas amenazadas por los nuevos miembros- de la UE en el total exportado por la Argentina. Finalmente, en las columnas (6) y (7) se muestra la participación de la Argentina y de los nuevos miembros, respectivamente, en el valor exportado a la UE (exclusivamente de las ventas de la Argentina que registran ventas de los nuevos miembros a la UE). Los capítulos se ordenan en forma decreciente según el valor exportado por nuestro país a la UE.

Cuando estos dos países de Europa Oriental son considerados individualmente, se observa que ninguno muestra niveles de exportación comparables a los argentinos para la mayoría de los agroalimentos.

#### Bulgaria

Como se observa en el Cuadro 7, el 84% de las exportaciones argentinas a la UE que compiten con Bulgaria no presentan amenazas de ser desplazadas. Eso obedece a que no pagan arancel para ingresar a la UE (53% -columna 6- equivalente a U\$S 3.010 millones -columna 2-) o a que el arancel que pagan es menor a 10% (31% correspondiente a ventas por U\$S 1.771 millones).

Bulgaria amenaza exportaciones argentinas a la UE por un total de U\$S 863 millones (columna 2) -152 subpartidas (columna 1)-. Los cuatro tipos de amenazas se concentran en productos agroalimenticios. La columna (4) muestra que los niveles de exportación de Bulgaria para las amenazas muy fuertes son 79 veces las ventas argentinas, lo que refleja la facilidad de desplazamiento potencial que afecta a nuestras exportaciones a la UE -en esta situación se encuentran 26 subpartidas-. Sin embargo, la Argentina no registra ventas significativas en esta categoría de amenazas -U\$S 1,2 millones (columna 2) de promedio entre 2002 y 2005-.

Lo contrario ocurre en las otras tres categorías de amenazas, en las cuales se observa que las ventas búlgaras a la UE son pequeñas en relación con las argentinas, lo que indica que sería difícil para Bulgaria desplazar a la Argentina como proveedor de la UE. En la categoría de amenazas fuertes, Bulgaria exportó U\$S 89 millones (columna 3) y la Argentina U\$S 296 millones (columna 2), en las débiles U\$S 4 millones y U\$S 9 millones y en las muy débiles U\$S 3 millones y U\$S 557 millones, respectivamente.

El Cuadro 8 muestra las principales subpartidas de cada categoría que presentan amenaza de ser desplazadas por Bulgaria. Los productos con amenaza muy fuerte corresponden a Preparaciones de frutas y hortalizas y en menor medida a Frutas (Damasco, Frambuesas y moras) y Hortalizas (Espinacas y armuelles). Los mayores niveles de ventas búlgaras respecto de las argentinas hacen que la posibilidad de desplazamiento sea más alta en las Preparaciones y fundamentalmente en Frambuesas y moras. Las amenazas fuertes se concentran en Maíz y Miel; sin embargo, existe una gran diferencia de escala a favor de las ventas argentinas, que dificultaría el desplazamiento de la Argentina como proveedor de la UE en estos dos productos. Lo contrario ocurre con el Trigo, producto en el cual Bulgaria vende a la UE más de seis veces (columna 3) de lo que le vende la Argentina.

Por su parte, las principales amenazas débiles corresponden a Azúcar de caña, Cortes de carne ovina y

<sup>11</sup> Los cuadros con todas las amenazas clasificadas al nivel de subpartida del Sistema Armonizado, se encuentran disponibles solicitándolos al autor.

Otras frutas, frutos y partes comestibles, y las muy débiles a Carne bovina, tanto fresca o refrigerada como congelada, Preparaciones bovinas y a frutas como Manzanas, Uvas y Naranjas.

Entre las subpartidas que no presentan amenaza sobresalen Aceite de girasol, Camarones y langostinos y Filetes de pescado correspondientes al grupo que paga arancel para ingresar a la UE pero que es menor a 10%, y Harina de soja, y en menor medida, Minerales de cobre, de las que ingresan sin pagar arancel.

## Cuadro 7 Exportaciones de la Argentina a la UE amenazadas por Bulgaria

subpartidas con exportaciones a la UE que registran exportaciones de Bulgaria a la UE, clasificadas por Capítulos del Sistema Armonizado promedio anual 2002 - 2005 en millones de U\$S

Arancel que paga la Argentina en la UE	Amenazas	Capítulo	(1)	(2)	(3)	(4)	(5)	(6)	(7)
			Cantidad de subpartidas	Expo Arg a UE Millones de U\$S	Expo Bul a UE Millones de U\$S	(2)/(3)	Part. % en las expo a UE		
							Cantidad	Valor	
				Arg	Bul				
>= a 10%	Muy Fuertes (ICC Bul-UE > 1 ICC Arg-UE < 1)	Preparaciones de frutas y hortalizas	10	0,6	18	27,9	0	0	0
		Frutas	2	0,2	5	35,3	0	0	0
		Hortalizas	2	0,2	10	66,7	0	0	0
		Total	26	1,2	95	79,3	1	0	2
	Fuertes (ICC Bul UE > 1 ICC Arg-UE > 1)	Cereales	5	183	55	0,3	0	3	1
		Lácteos, huevos y miel	2	94	14	0,1	0	2	0
		Preparaciones de frutas y hortalizas	6	13	6	0,4	0	0	0
		Total	26	296	89	0,3	1	5	2
	Débiles (ICC BulUE < 1 ICC Arg-UE < 1)	Azúcares	1	2	0	0	0	0	0
		Carne	4	2	0	0	0	0	0
		Preparaciones de frutas y hortalizas	9	1	0,5	0,4	0	0	0
		Total	56	9	4	0,4	2	0	0
Muy Débiles (ICC Bul-UE < 1 ICC Arg-UE > 1)	Carne	6	334	0,1	0	0	6	0	
	Frutas	6	119	0,6	0	0	2	0	
	Preparaciones de carne y pescado	3	63	1	0	0	1	0	
	Total	44	557	3	0	2	10	0	
Total Expo Arg amenazadas por Bulgaria			152	863	191	0,2	5	15	5
> 0% y < 10%	Pescados	16	445	1	0	1	8	0	
	Aceites	9	235	4	0	0	4	0	
	Frutas	20	184	16	0,1	1	3	0	
	Hierro y acero	49	159	323	2,0	2	3	8	
	Pieles y cueros	14	146	3	0	1	3	0	
	Automóviles y sus partes	37	135	12	0,1	1	2	0	
	Total	988	1.771	2.342	1,3	36	31	57	
= 0%	Residuos de la industria alimentaria	9	2.029	3	0	0	36	0	
	Minerales	4	289	6	0	0	5	0	
	Semillas oleaginosas	18	177	53	0,3	1	3	1	
	Máquinas y aparatos mecánicos	371	88	330	3,8	13	2	8	
	Total	1.643	3.010	1.591	0,5	59	53	39	
Total Expo Arg con competencia de Bulgaria			2.783	5.645	4.125	0,7	100	100	100

Fuente: Centro de Economía Internacional en base a COMTRADE

## Cuadro 8

### Exportaciones de la Argentina a la UE amenazadas por Bulgaria

subpartidas con exportaciones argentinas a la UE que registran exportaciones de Bulgaria a la UE promedio anual 2002 - 2005 en millones de U\$S

Arancel que paga la Argentina en la UE	Amenazas	Subpartida	(1)	(2)	(3)	(4)	(5)	
			Expo Arg a UE	Expo Bul a UE	(2)/(1)	Part. % en las expo a UE		
			Millones de U\$S			Arg	Bul	
	Muy Fuertes (ICC Bul-UE > 1 ICC Arg-UE < 1)	200590 Hortalizas y sus mezclas, sin congelar	0,4	7	17,1	0	0	
		200931 Jugo de cualquier otro cítrico, de valor Brix < o = a 20	0,1	0,1	0,5	0	0	
		071030 Espinacas y armuelles	0,1	0,1	0,7	0	0	
		080910 Damascos o albaricoques frescos	0,1	0,1	0,8	0	0	
		200490 Hortalizas y sus mezclas, congeladas	0,1	0,3	4,1	0	0	
		081120 Frambuesas y moras congeladas	0,1	5	79,6	0	0	
		Total	1,2	95	79,3	0	2	
	>= a 10%	Fuertes (ICC Bul UE > 1 ICC Arg-UE > 1)	100590 Maíz, excluido para siembra	177	9	0,1	3	0
			040900 Miel natural	94	9	0,1	2	0
			200210 Tomates enteros o trozos	6	0,4	0,1	0	0
100190 Trigo excluido duro y morcajo o tranquillón			6	36	6,5	0	1	
200799 Las demás confituras, jaleas y mermeladas			4	2	0,7	0	0	
200870 Duraznos o melocotones			3	0,6	0,2	0	0	
Total			296	89	0,3	5	2	
	Débiles (ICC BulUE < 1 ICC Arg-UE < 1)	170111 Azúcar de caña, en bruto	2	0	0,0	0	0	
		020442 Cortes de carne ovina sin deshuesar, congelada	2	0	0,0	0	0	
		200899 Las demás frutas, frutos y partes comestibles	0,9	0,3	0,4	0	0	
	Total	9	4	0,4	0	0		
	> 0% y < 10%	Muy Débiles (ICC Bul-UE < 1 ICC Arg-UE > 1)	020130 Carne bovina, deshuesada, fresca o refrigerada	294	0	0,0	5	0
			160250 Preparaciones bovinas	54	0,1	0,0	1	0
			080810 Manzanas frescas	46	0	0,0	1	0
			020230 Carne bovina, deshuesada, congelada	35	0,1	0,0	1	0
			080610 Uvas frescas	31	0,1	0,0	1	0
			080510 Naranjas	20	0	0,0	0	0
Total			557	3	0,0	10	0	
Total Expo Arg amenazadas por Bulgaria			863	191	0,2	15	5	
= 0%		151211 Aceite de girasol o cártamo en bruto	220	3	0,0	4	0	
		030613 Camarones, langostinos y similares congelados	201	0	0,0	4	0	
		030420 Filetes de pescado congelados	107	0,2	0,0	2	0	
		080550 Limones y limas	87	0	0,0	2	0	
		410441 Cueros y pieles, en estado seco	82	1	0,0	1	0	
		870840 Cajas de cambio	79	0,2	0,0	1	0	
	Total	1.771	2.342	1,3	31	57		
		230400 Harina de soja	1.938	0	0,0	34	0	
		260300 Minerales de cobre y sus concentrados	289	6	0,0	5	0	
		120100 Porotos de soja	88	0	0,0	2	0	
	Total	3.010	1.591	0,5	53	39		
Total Expo Arg con competencia de Bulgaria			5.645	4.125	0,7	100	100	

Fuente: Centro de Economía Internacional en base a COMTRADE

## Rumania

El 85% de las subpartidas que registran exportaciones de la Argentina a la UE y sufren en ese mercado la competencia de Rumania no presentan amenazas de ser desplazadas (Cuadro 9). De ese porcentaje 54% (columna 6), casi U\$S 3.100 millones (columna 2) de lo que exportó la Argentina a la Comunidad, no paga arancel al ingreso y 31% -U\$S 1.785 millones- paga un arancel inferior a 10%.

Rumania amenaza exportaciones argentinas a la UE por un total de U\$S 866 millones (columna 2) -130 subpartidas-. Las amenazas muy fuertes registraron bajos valores exportados de la Argentina a la UE -apenas U\$S 0,4 millones- y en todos los casos menores que los de Rumania, lo que indicaría una mayor posibilidad de desplazamiento. Las amenazas fuertes se concentran en Lácteos, productos en los que Rumania exportó 0,2 veces (columna 4) lo que le vendió la Argentina a la UE en el promedio anual de 2002-2005 por lo que en productos de este sector no habría posibilidades de perder mercado en la UE por las ventas rumanas, al menos en el corto plazo. Sin embargo, en el resto de los productos con amenaza fuerte existirían mayores posibilidades de que nuestras ventas sean desplazadas dadas las mayores ventas de Rumania en relación a las argentinas.

El Cuadro 10 presenta algunas subpartidas de cada categoría con amenaza potencial de ser desplazadas por Rumania. Algunos productos con amenaza muy fuerte serían Calzado deportivo, Frambuesas y moras y Preparaciones de carne. En el caso de las amenazas fuertes, se encuentra principalmente Miel -la Argentina exportó U\$S 94 millones (columna 1) en el promedio anual 2002-2005-, aunque al igual que ocurre con Bulgaria, la gran diferencia de escala en favor de las ventas argentinas dificultaría el desplazamiento de nuestro país como proveedor de la UE.

Azúcar de caña, Cortes de carne ovina y Filetes o carne de pescado, entre otros, se encuentran entre las amenazas débiles. Las amenazas muy débiles se concentran en Carne bovina y Maíz.

Finalmente, entre las subpartidas sin amenaza pero que pagan un arancel inferior a 10% para venderle a la UE, se destacan Aceite de girasol, Camarones y langostinos y Filetes de pescado, y entre las que no pagan arancel, prevalece Harina de soja y en menor medida Minerales de cobre.

## Cuadro 9

## Exportaciones de la Argentina a la UE amenazadas por Rumania

subpartidas con exportaciones argentinas a la UE que registran exportaciones de Rumania a la UE, clasificadas por Capítulos del Sistema Armonizado promedio anual 2002 - 2005 en millones de U\$S

Arancel que paga la Argentina en la UE	Amenazas	Capítulo	(1)	(2)	(3)	(4)	(5)	(6)	(7)
			Cantidad de subpartidas	Expo Arg a UE	Expo Rum a UE	(2)/(3)	Part. % en las expo a UE		
				Millones de U\$S			Cantidad	Valor	
							Arg	Rum	
>= a 10%	Muy Fuertes (ICC Rum-UE > 1 ICC Arg-UE < 1)	Calzado	5	0,2	41	253,2	0	0	0
		Frutas	1	0,1	0,8	11,8	0	0	0
		Preparaciones de carne y pescado	1	0,1	1	23,1	0	0	0
		Total	10	0,4	57	156,9	0	0	0
	Fuertes (ICC Rum-UE > 1 ICC Arg-UE > 1)	Lácteos, huevos y miel	2	94	23	0,2	0	2	0
		Preparaciones de carne y pescado	1	8	10	1,2	0	0	0
		Preparaciones de frutas y hortalizas	2	0,1	13	95,0	0	0	0
		Total	7	103	51	0,3	1	5	2
	Débiles (ICC Rum-UE < 1 ICC Arg-UE < 1)	Azúcares	1	2	0	0	0	0	0
		Preparaciones de frutas y hortalizas	17	2	0,5	0,3	1	0	0
		Pescados	4	2	0	0	0	0	0
		Total	60	10	16	1,7	2	0	0
	Muy Débiles (ICC Rum-UE < 1 ICC Arg-UE > 1)	Carne	4	331	0,1	0	0	6	0
		Cereales	6	183	26	0,1	0	3	0
		Frutas	7	119	1	0	0	2	0
Total		53	753	38	0,1	2	13	0	
Total Expo Arg amenazadas por Rumania			130	866	162	0,2	5	15	1
> 0% y < 10%	Pescados	14	423	0,2	0	0	7	0	
	Aceites	13	240	19	0,1	0	4	0	
	Frutas	19	184	21	0,1	1	3	0	
	Hierro y acero	58	169	255	1,5	2	3	2	
	Pieles y cueros	15	146	42	0,3	1	3	0	
	Automóviles y sus partes	39	135	538	4,0	1	2	4	
	Total	1.036	1.785	6.950	3,9	36	31	51	
= 0%	Animales vivos	3	0,4	2	4,3	0	0	0	
	Carne	4	0,8	0,1	0,2	0	0	0	
	Pescados	3	0,1	2	22,0	0	0	0	
	Máquinas y aparatos mecánicos	371	88	330	3,8	13	2	2	
	Total	1.677	3.093	6.429	2,1	59	54	47	
Total Expo Arg con competencia de Rumania			2.843	5.745	13.541	2,4	100	100	100

Fuente: Centro de Economía Internacional en base a COMTRADE

## Cuadro 10

### Exportaciones de la Argentina a la UE amenazadas por Rumania

subpartidas con exportaciones argentinas a la UE que registran exportaciones de Rumania a la UE - promedio anual 2002 - 2005 en millones de U\$S

Arancel que paga la Argentina en la UE	Amenazas	Capítulo	(1)	(2)	(3)	(4)	(5)	
			Expo Arg a UE	Expo Rum a UE	(2)/(1)	Part. % en las expo a UE		
			Millones de U\$S			Arg	Rum	
	Muy Fuertes (ICC Rum-UE > 1 ICC Arg-UE < 1)	640411 Calzado deportivo	0,1	6	69,7	0	0	
		081120 Frambuesas y moras congeladas	0,1	0,8	11,8	0	0	
		160290 Preparaciones de carne	0,1	1	23,1	0	0	
		Total	0,4	57	156,9	0	0	
	Fuertes (ICC Rum-UE > 1 ICC Arg-UE > 1)	040900 Miel natural	94	17	0,2	2	0	
		160232 Preparaciones de gallo o gallina	8	10	1,2	0	0	
	>= a 10%	Débiles (ICC Rum-UE < 1 ICC Arg-UE < 1)	170111 Azúcar de caña, en bruto	2	0	0	0	0
			020442 Cortes de carne ovina s/ deshuesar	2	0	0	0	0
			030410 Filetes o carne de pescado frescos	2	0	0	0	0
			200899 Frutas, frutos y partes comestibles	0,9	0,1	0,1	0	0
040510 Manteca			0,8	0,1	0,1	0	0	
180631 Chocolates rellenos			0,7	0,0	0	0	0	
Total		10	16	1,7	0	0		
Muy Débiles (ICC Rum-UE < 1 ICC Arg-UE > 1)		020130 Carne bovina, deshuesada	294	0	0	5	0	
		100590 Maíz, excluido para siembra	177	15	0,1	3	0	
		160250 Preparaciones bovinas	54	0,2	0	1	0	
	080810 Manzanas frescas	46	0,1	0	1	0		
	020230 Carne bovina, deshuesada, congelada	35	0,1	0	1	0		
	080610 Uvas frescas	31	0,0	0	1	0		
Total	753	38	0,1	13	0			
Total Expo Arg amenazadas por Rumania			866	162	0,2	15	1	
> 0% y < 10%	151211 Aceite de girasol o cártamo en bruto	220	13	0,1	4	0		
	030613 Camarones, langostinos y simil. cong.	201	0,0	0	3	0		
	030420 Filetes de pescado congelados	107	0,0	0	2	0		
	080550 Limones y limas	87	0,0	0	2	0		
	410441 Cueros y pieles, en estado seco	82	2	0	1	0		
	Total	1.785	6.950	3,9	31	51		
= 0%	230400 Harina de soja	1.938	2	0	34	0		
	260300 Minerales de cobre y sus concentrados	289	3	0	5	0		
	120100 Porotos de soja	88	2	0	2	0		
	230630 Harina de girasol	71	11	0,2	1	0		
	470321 Pasta química de madera de conífera	44	2	0	1	0		
Total	3.093	6.429	2,1	54	47			
Total Expo Arg con competencia de Rumania			5.745	13.541	2,4	100	100	

Fuente: Centro de Economía Internacional en base a COMTRADE



## 5. Conclusiones

Esta nueva ampliación de la UE no compromete mayormente las actuales ventas argentinas a la UE, debido a la diferente composición sectorial de las exportaciones a la UE de la Argentina (agroalimentos) y de los nuevos socios (bienes industriales). Pero justamente, por la misma causa, la ampliación aparece como una amenaza a la futura diversificación de las ventas de nuestro país a la Comunidad, en caso de celebrarse el acuerdo Mercosur-UE.<sup>12</sup>

El ingreso de Bulgaria presenta amenazas muy fuertes para las exportaciones argentinas por un valor de U\$S 1,2 millones y amenazas fuertes por U\$S 296 millones. De la suma de ambas amenazas, casi el 100% corresponde a agroalimentos. Los productos que fueron detectados como potencialmente más amenazados por Bulgaria son los siguientes: preparaciones de frutas y hortalizas, damascos, frambuesas, moras y trigo.

Por su parte, el ingreso de Rumania muestra amenazas muy fuertes para las ventas argentinas por U\$S 0,4 millones y amenazas fuertes por U\$S 103 millones. Las mayores amenazas se encontraron en calzado deportivo, frambuesas, moras, preparaciones de carne y de gallo o gallina.

Estos números demuestran que las ventas globales de la Argentina a la UE no se verían afectadas por la ampliación, y que el impacto sectorial se produciría en rubros donde nuestro país es muy competitivo o registra muy bajos niveles de venta a la Comunidad. Estos resultados son similares a los presentados en otros trabajos del CEI (Galperín y García, 2002; CEI, 2004) que analizaron la ampliación de la UE ocurrida en 2004, que concluyen que el impacto sobre las exportaciones argentinas sería pequeño y se concentraría en productos del sector agroalimentario.

## Bibliografía

Balassa, B. (1965). Trade liberalization and “revealed” comparative advantages. *Manchester School of Economics and Social Studies* 33 (2): 99-123.

CEI (2003). *Oportunidades y Amenazas para la Argentina de un acuerdo Mercosur-Unión Europea: Un Estudio de Impacto Sectorial*. Estudios del CEI 3. Buenos Aires: Centro de Economía Internacional - Ministerio de Relaciones Exteriores, Comercio Internacional y Culto.

CEI (2004). *Efectos sobre la Argentina de la ampliación de la Unión Europea*. Estudios del CEI 7. Buenos Aires: Centro de Economía Internacional - Ministerio de Relaciones Exteriores, Comercio Internacional y Culto.

CEI. Estadísticas Internacionales y Mercosur en [www.cei.gov.ar](http://www.cei.gov.ar).

European Commission (2006a). *Informe de seguimiento sobre el grado de preparación para la adhesión a la UE de Bulgaria y Rumania*. Comunicación de la Comisión. COM (2006) 214 final.

European Commission (2006b). *Informe de seguimiento sobre el nivel de preparación de Bulgaria y Rumania con vistas a su adhesión a la UE*. Comunicación de la Comisión. COM (2006) 549.

FMI (2006). *World Economic Outlook Database*. Washington D.C.: FMI.

Galperín, Carlos y García, Santiago (2002). La Relación Comercial entre la Unión Europea y los Países de Europa Oriental: Efectos sobre las exportaciones agrícolas argentinas. *Anales de la XXXVII Reunión Anual de la Asociación Argentina de Economía Política*, CD-ROM.

<sup>12</sup> En CEI (2003) se analizan las oportunidades y amenazas sobre el comercio de la Argentina con la UE.

Tupy, Marian L. (2003). EU Enlargement: Cost, Benefits, and Strategies for Central and Eastern European Countries. *Policy Analysis* 489. Cato Institute.

World Bank (2005). World Development Indicators 2005. Washington

---

## Apéndice Metodológico

### Índice de Complementariedad Comercial

La noción de ventajas comparativas reveladas surge de Balassa (1965), que desarrolla un indicador que brinda una aproximación a la capacidad que tiene un país para competir en el mercado internacional. El índice pretende reflejar las ventajas comparativas de un país en la producción de cierto bien a partir de comparar la participación de ese bien en las exportaciones totales del país con la participación de ese bien en las importaciones mundiales totales.

$$VCR_i = \frac{\frac{X_A^i}{X_A^T}}{\frac{M^i}{M^T}}$$

donde:

$X_A^i$ : Exportaciones del bien "i" del país A

$X_A^T$ : Exportaciones totales del país A

$M^i$ : Importaciones mundiales del bien "i"

$M^T$ : Importaciones mundiales totales